

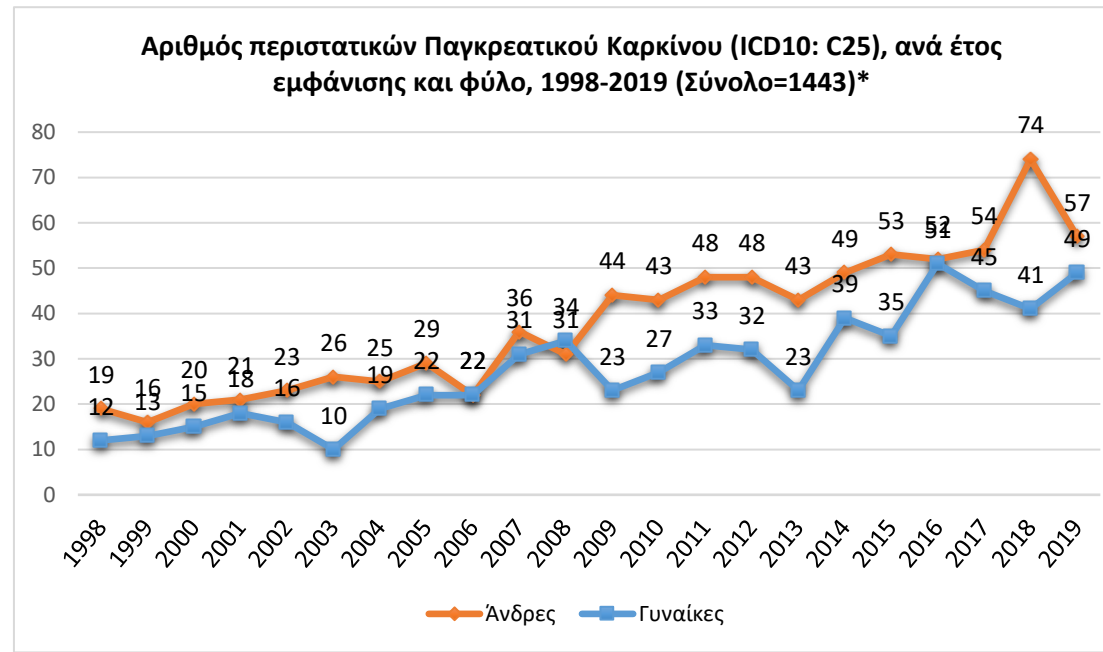


Αρχείο Καρκίνου Κύπρου
Παγκρεατικός Καρκίνος (ICD10: C25)
1998-2019

Άννα Δημητρίου
Μονάδα Παρακολούθησης Υγείας
Υπουργείο Υγείας
Κύπρος

Τηλ: 22605390
Email: ADemetriou@moh.gov.cy
Φαξ: 22605527

Αριθμός περιστατικών Παγκρεατικού Καρκίνου (ICD10: C25), ανά έτος εμφάνισης και φύλο, 1998-2019 (Σύνολο=1443)*			
	Άνδρες	Γυναίκες	Σύνολο
1998	19	12	31
1999	16	13	29
2000	20	15	35
2001	21	18	39
2002	23	16	39
2003	26	10	36
2004	25	19	44
2005	29	22	51
2006	22	22	44
2007	36	31	67
2008	31	34	65
2009	44	23	67
2010	43	27	70
2011	48	33	81
2012	48	32	80
2013	43	23	66
2014	49	39	88
2015	53	35	88
2016	52	51	103
2017	54	45	99
2018	74	41	115
2019	57	49	106
Σύνολο	833	610	1443



*Εξαιρούνται τα περιστατικά ενδοεπιθηλιακού καρκίνου

Εξαιρούνται τα περιστατικά μη κατοίκων στις ελεγχόμενες από την Κυπριακή Δημοκρατία περιοχές
 Περιλαμβάνονται και περιστατικά που εντοπίστηκαν μόνο από Πιστοποιητικά Θανάτου

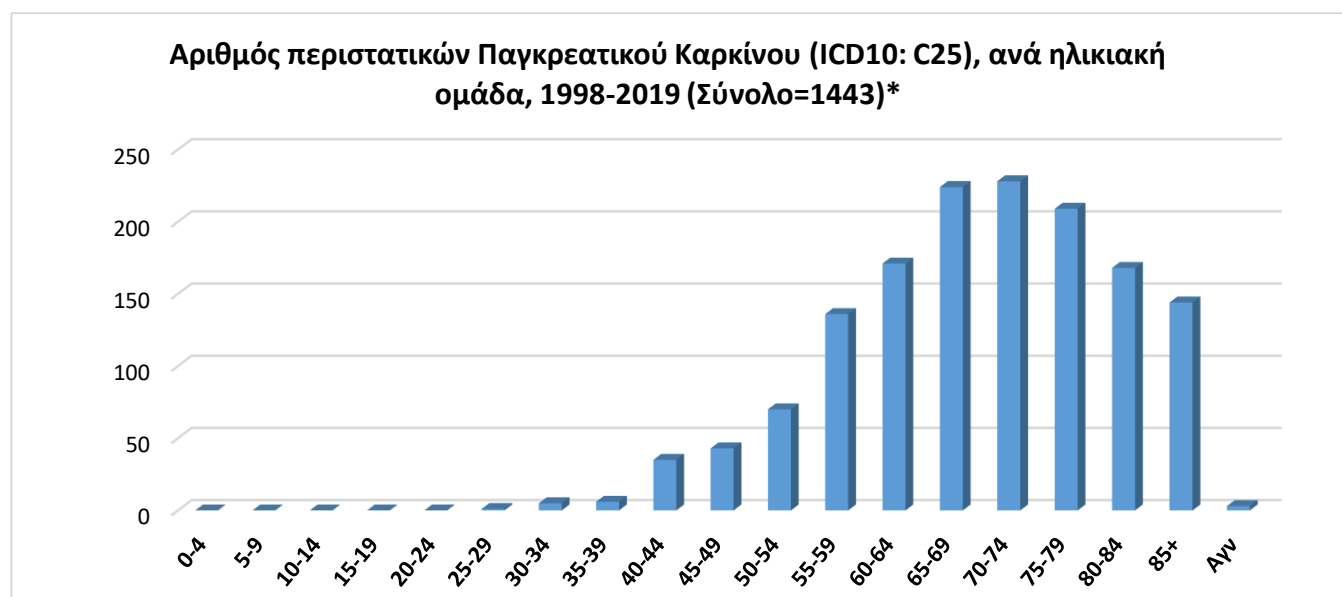
Αριθμός περιστατικών Παγκρεατικού Καρκίνου (ICD10: C25) ανά Ιστολογικό Τύπο, 1998-2019*																							
	1998	1999	2000	2001	2002	2003	2004	2005	2006	2007	2008	2009	2010	2011	2012	2013	2014	2015	2016	2017	2018	2019	Σύνολο
Adenocarcinoma, NOS	17	17	14	18	22	18	19	15	23	30	25	34	33	51	52	43	52	56	59	62	65	57	782
Neoplasm, malignant	14	12	13	16	13	10	21	32	19	35	30	21	23	23	20	15	19	16	26	15	30	24	447
Duct carcinoma, NOS	0	0	0	1	0	0	0	0	0	0	1	3	5	0	2	2	3	6	7	17	9	20	76
Neuroendocrine carcinoma, NOS	0	0	2	0	1	1	1	0	0	1	4	5	4	5	2	3	6	5	1	1	6	1	49
Carcinoma, NOS	0	0	1	0	0	1	1	2	0	1	2	1	1	0	0	1	0	0	1	3	0	2	17
Mucinous adenocarcinoma	0	0	0	1	1	1	0	1	2	0	0	0	2	0	1	1	2	1	2	0	1	0	16
Acinar cell carcinoma	0	0	1	0	0	0	0	0	0	0	1	0	0	1	1	0	2	0	3	0	0	0	9
Mucin-producing adenocarcinoma	0	0	0	0	1	0	0	1	0	0	1	0	0	0	1	0	0	0	1	0	1	0	6
Carcinoma, undifferentiated, NOS	0	0	0	0	0	0	1	0	0	0	0	1	1	0	0	0	0	1	0	0	0	1	5
Cystadenocarcinoma, NOS	0	0	0	2	0	0	0	0	0	0	1	0	0	0	0	1	0	0	0	0	0	0	4
Carcinoid tumor, NOS	0	0	0	0	0	0	0	0	0	0	0	0	0	0	0	0	0	1	1	1	1	0	4
Pseudosarcomatous carcinoma	0	0	0	0	0	0	0	0	0	0	0	0	1	0	0	0	0	0	2	0	0	0	3
Carcinoma, anaplastic, NOS	0	0	0	0	1	0	0	0	0	0	0	1	0	0	1	0	0	0	0	0	0	0	3
Tubular adenocarcinoma	0	0	1	0	0	1	1	0	0	0	0	0	0	0	0	0	0	0	0	0	0	0	3
Signet ring cell carcinoma	0	0	0	0	0	0	0	0	0	0	0	0	0	0	0	0	2	1	0	0	0	0	3
Mixed islet cell and exocrine adenocarcinoma	0	0	0	0	0	1	0	0	0	0	0	0	0	1	0	0	0	0	0	0	0	0	2
Intraductal papillary-mucinous carcinoma, invasive	0	0	0	0	0	1	0	0	0	0	0	1	0	0	0	0	0	0	0	0	0	0	2
Insulinoma, malignant	0	0	0	0	0	1	0	0	0	0	0	0	0	0	0	0	1	0	0	0	0	0	2
Liposarcoma, NOS	0	0	0	0	0	0	0	0	0	0	0	0	0	0	0	0	0	0	0	0	1	0	1
Papillary carcinoma, NOS	0	0	0	0	0	1	0	0	0	0	0	0	0	0	0	0	0	0	0	0	0	0	1
Carcinoma with osteoclast-like giant cells	0	0	0	0	0	0	0	0	0	0	0	0	0	0	0	0	0	1	0	0	0	0	1
Adenosquamous carcinoma	0	0	1	0	0	0	0	0	0	0	0	0	0	0	0	0	0	0	0	0	0	0	1
Islet cell carcinoma	0	0	0	1	0	0	0	0	0	0	0	0	0	0	0	0	0	0	0	0	0	0	1
Myxoid leiomyosarcoma	0	0	1	0	0	0	0	0	0	0	0	0	0	0	0	0	0	0	0	0	0	0	1
Squamous cell carcinoma, large cell, nonkeratinizing, NOS	0	0	0	0	0	0	0	0	0	0	0	0	0	0	0	0	0	0	0	0	0	1	1
A typical carcinoid tumor	0	0	0	0	0	0	0	0	0	0	0	0	0	0	0	0	0	0	0	0	1	0	1
Duct carcinoma, desmoplastic type	0	0	0	0	0	0	0	0	0	0	0	0	0	0	0	0	1	0	0	0	0	0	1
Clear cell adenocarcinoma, NOS	0	0	1	0	0	0	0	0	0	0	0	0	0	0	0	0	0	0	0	0	0	0	1
Σύνολο	31	29	35	39	39	36	44	51	44	67	65	67	70	81	80	66	88	88	103	99	115	106	1443

*Εξαιρούνται τα περιστατικά ενδοεπιθηλιακού καρκίνου

Εξαιρούνται τα περιστατικά μη κατοίκων στις ελεγχόμενες από την Κυπριακή Δημοκρατία περιοχές

Περιλαμβάνονται και περιστατικά που εντοπίστηκαν μόνο από Πιστοποιητικά Θανάτου

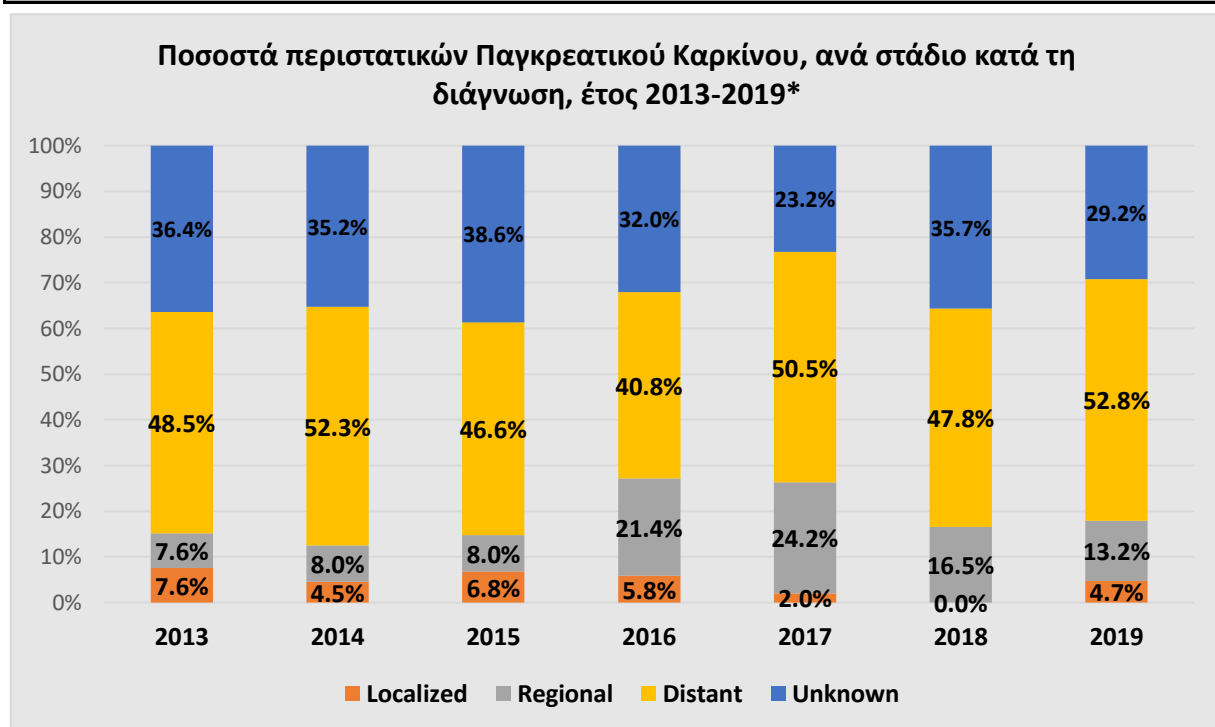
Αριθμός περιστατικών Παγκρεατικού Καρκίνου (ICD10: C25), ανά ηλικιακή ομάδα, 1998-2019 (Σύνολο=1443)*																							
	1998	1999	2000	2001	2002	2003	2004	2005	2006	2007	2008	2009	2010	2011	2012	2013	2014	2015	2016	2017	2018	2019	Σύνολο
0-4	0	0	0	0	0	0	0	0	0	0	0	0	0	0	0	0	0	0	0	0	0	0	0
5-9	0	0	0	0	0	0	0	0	0	0	0	0	0	0	0	0	0	0	0	0	0	0	0
10-14	0	0	0	0	0	0	0	0	0	0	0	0	0	0	0	0	0	0	0	0	0	0	0
15-19	0	0	0	0	0	0	0	0	0	0	0	0	0	0	0	0	0	0	0	0	0	0	0
20-24	0	0	0	0	0	0	0	0	0	0	0	0	0	0	0	0	0	0	0	0	0	0	0
25-29	0	0	0	0	0	0	0	0	0	0	0	0	0	0	0	0	0	0	0	1	0	0	1
30-34	1	0	1	0	0	0	0	0	0	0	0	1	0	0	0	0	0	0	1	1	0	0	5
35-39	0	1	0	0	0	0	0	0	0	2	0	0	0	0	0	0	1	0	1	1	0	0	6
40-44	0	1	2	1	0	2	1	1	1	0	1	2	3	4	1	2	4	3	2	2	1	1	35
45-49	0	0	1	0	2	2	0	1	0	2	1	3	3	1	6	2	6	3	6	1	3	0	43
50-54	3	2	3	2	1	1	2	2	0	1	2	3	3	7	4	4	4	5	7	5	5	4	70
55-59	2	4	4	0	5	3	3	6	4	7	9	4	9	8	6	8	9	8	8	9	9	11	136
60-64	1	2	2	6	1	6	4	7	5	12	9	8	10	14	9	6	7	10	13	13	13	13	171
65-69	7	4	2	6	8	2	7	5	12	10	8	18	10	12	14	8	12	16	15	11	27	10	224
70-74	4	5	5	10	4	7	6	9	9	11	9	5	10	9	12	10	13	17	15	16	16	26	228
75-79	4	5	5	6	5	2	8	10	5	7	6	7	6	11	17	15	11	8	13	16	19	23	209
80-84	4	4	5	4	6	6	10	3	4	10	12	8	10	2	6	8	11	7	12	12	15	9	168
85+	4	1	5	4	7	5	3	7	4	5	8	8	6	13	4	3	10	10	10	11	7	9	144
Αγν	1	0	0	0	0	0	0	0	0	0	0	0	0	0	1	0	0	1	0	0	0	0	3
Σύνολο	31	29	35	39	39	36	44	51	44	67	65	67	70	81	80	66	88	88	103	99	115	106	1443



*Εξαιρούνται τα περιστατικά ενδοεπιθηλιακού καρκίνου
 Εξαιρούνται τα περιστατικά μη κατοίκων στις ελεγχόμενες από την Κυπριακή
 Περιλαμβάνονται και περιστατικά που εντοπίστηκαν μόνο από Πιστοποιητικά Θανάτου

Αριθμός περιστατικών Παγκρεατικού Καρκίνου (ICD10: C25), ανά στάδιο κατά τη διάγνωση, έτος 2013-2019*									
Στάδιο	2013	2014	2015	2016	2017	2018	2019	Σύνολο	
1 Localized	5	4	6	6	2	0	5	28	
2 Regional by direct extension	1	6	1	12	9	6	4	39	
3 Regional by lymph nodes	2	1	0	3	3	3	5	17	
4 Regional by both direct extension and lymph nodes	2	0	6	7	12	10	5	42	
7 Distant	32	46	41	42	50	55	56	322	
9 Unknown	24	31	34	33	23	41	31	217	
Σύνολο	66	88	88	103	99	115	106	665	

Ποσοστά περιστατικών Παγκρεατικού Καρκίνου, ανά στάδιο κατά τη διάγνωση, έτος 2013-2019*									
Στάδιο	2013	2014	2015	2016	2017	2018	2019	Σύνολο	
1 Localized	7.6%	4.5%	6.8%	5.8%	2.0%	0.0%	4.7%	4.2%	
2 Regional	7.6%	8.0%	8.0%	21.4%	24.2%	16.5%	13.2%	14.7%	
7 Distant	48.5%	52.3%	46.6%	40.8%	50.5%	47.8%	52.8%	48.4%	
9 Unknown	36.4%	35.2%	38.6%	32.0%	23.2%	35.7%	29.2%	32.6%	
Σύνολο	100%	100%	100%	100%	100%	100%	100%	100%	



Αριθμός περιστατικών καρκίνου Παγκρεατικού Καρκίνου (ICD10: C25) ανά είδος, 1998-2019*																								
Icd10	ICD10 Description	1998	1999	2000	2001	2002	2003	2004	2005	2006	2007	2008	2009	2010	2011	2012	2013	2014	2015	2016	2017	2018	2019	Σύνολο
C250	Malignant neoplasm of head of pancreas	4	8	10	11	9	14	3	6	16	18	21	22	20	20	20	14	21	19	14	19	20	21	330
C251	Malignant neoplasm of body of pancreas	0	0	1	0	4	2	0	1	1	3	1	1	2	3	2	3	0	4	3	3	1	1	36
C252	Malignant neoplasm of tail of pancreas	0	0	0	0	2	1	2	1	1	2	5	2	0	0	3	3	1	4	3	4	6	3	43
C253	Malignant neoplasm of pancreatic duct	0	0	0	0	1	0	0	0	1	0	0	1	1	0	2	3	1	0	1	0	2	1	14
C254	Malignant neoplasm of endocrine pancreas	0	0	0	1	0	1	0	0	0	0	0	0	0	0	0	0	1	0	0	0	1	0	4
C257	Malignant neoplasm of other parts of pancreas	0	0	0	0	0	0	0	0	0	0	0	0	0	1	0	1	0	0	0	0	0	0	2
C258	Overlapping lesion of pancreas	0	0	0	1	0	0	2	0	0	1	0	1	1	0	0	0	1	0	1	2	4	0	14
C259	Malignant neoplasm of pancreas, unspecified	27	21	24	26	23	18	37	43	25	43	38	40	46	57	53	42	63	61	81	71	81	80	1000
Σύνολο		31	29	35	39	39	36	44	51	44	67	65	67	70	81	80	66	88	88	103	99	115	106	1443

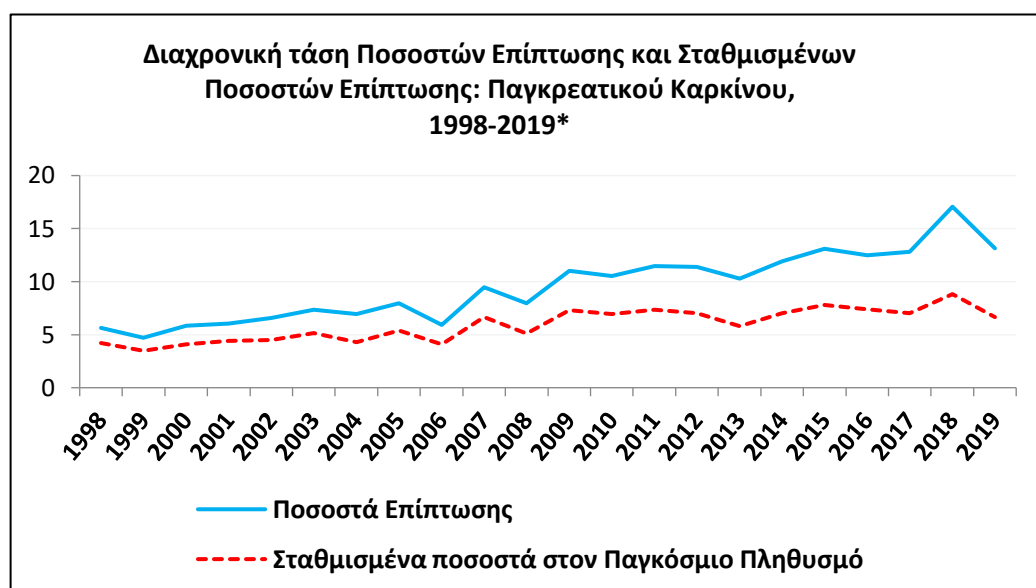
*Εξαιρούνται τα περιστατικά ενδοεπιθηλιακού καρκίνου

Εξαιρούνται τα περιστατικά μη κατοίκων στις ελεγχόμενες από την Κυπριακή Δημοκρατία περιοχές

Περιλαμβάνονται και περιστατικά που εντοπίστηκαν μόνο από Πιστοποιητικά Θανάτου

ΑΝΔΡΕΣ

Διαχρονική τάση των Ετήσιων Ποσοστών Επίπτωσης (Crude Incidence Rate) και των Κατά Ηλικία Σταθμισμένων στον Παγκόσμιο Πληθυσμό ποσοστών καρκίνου (ASRW), ανά 100 000 πληθυσμό*																						
	1998	1999	2000	2001	2002	2003	2004	2005	2006	2007	2008	2009	2010	2011	2012	2013	2014	2015	2016	2017	2018	2019
Ποσοστά Επίπτωσης	5.6	4.7	5.8	6.1	6.6	7.3	7.0	8.0	5.9	9.5	8.0	11.0	10.5	11.5	11.4	10.3	11.9	13.1	12.5	12.8	17.1	13.1
Σταθμισμένα ποσοστά στον Παγκόσμιο Πληθυσμό	4.2	3.5	4.1	4.4	4.5	5.1	4.3	5.4	4.1	6.7	5.1	7.3	6.9	7.4	7.0	5.8	7.0	7.8	7.4	7.0	8.8	6.6



*Εξαιρούνται τα περιστατικά ενδοεπιθηλιακού καρκίνου.

Εξαιρούνται τα περιστατικά μη κατοίκων στις ελεγχόμενες από την Κυπριακή Δημοκρατία περιοχές.

Περιλαμβάνονται και περιστατικά που εντοπίστηκαν μόνο από Πιστοποιητικά Θανάτου.

ΟΡΙΣΜΟΙ:

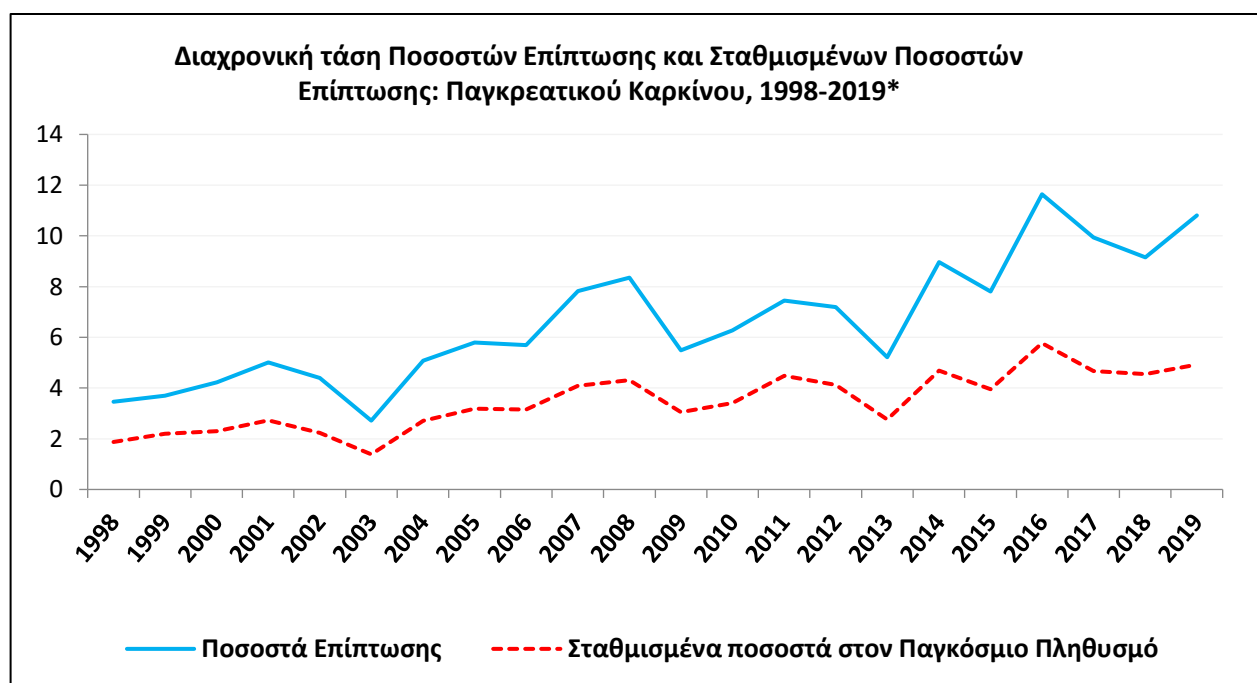
Ποσοστό επίπτωσης: Ποσοστό επίπτωσης του καρκίνου ορίζεται ως ο αριθμός των νέων περιστατικών καρκίνου που συμβαίνουν κατά τη διάρκεια συγκεκριμένης περιόδου του χρόνου σε ένα πληθυσμό που βρίσκεται σε κίνδυνο να αναπτύξει τη νόσο. Εκφράζεται ανά 100 000 πληθυσμού.

Κατά ηλικία σταθμισμένα ποσοστά σε ένα τυπικό πληθυσμό: Κατά ηλικία σταθμισμένο ποσοστό σε ένα τυπικό πληθυσμό, είναι ένα συνοπτικό μέτρο του ποσοστού που θα είχε ένας δεδομένος πληθυσμός εάν είχε μια τυπική ηλικιακή δομή. Η τυποποίηση είναι απαραίτητη όταν συγκρίνουμε πολλούς πληθυσμούς που διαφέρουν σε σχέση με την ηλικιακή τους σύνθεση και κυρίως στις περιπτώσεις όπου η ηλικία έχει ισχυρή επίδραση στον κίνδυνο εμφάνισης της νόσου. Ο συχνότερα χρησιμοποιούμενος τυπικός πληθυσμός είναι ο παγκόσμιος πληθυσμός. Το υπολογιζόμενο σταθμισμένο ποσοστό επίπτωσης εκφράζεται επίσης ανά 100 000 πληθυσμού.

source: <http://globocan.iarc.fr/Pages/glossary.aspx>

ΓΥΝΑΙΚΕΣ

Διαχρονική τάση των Ετήσιων Ποσοστών Επίπτωσης (Crude Incidence Rate) και των Κατά Ηλικία Σταθμισμένων στον Παγκόσμιο Πληθυσμό ποσοστών καρκίνου (ASRW), ανά 100 000 πληθυσμό*																						
	1998	1999	2000	2001	2002	2003	2004	2005	2006	2007	2008	2009	2010	2011	2012	2013	2014	2015	2016	2017	2018	2019
Ποσοστά Επίπτωσης	3.5	3.7	4.2	5.0	4.4	2.7	5.1	5.8	5.7	7.8	8.4	5.5	6.3	7.4	7.2	5.2	9.0	7.8	11.6	9.9	9.2	10.8
Σταθμισμένα ποσοστά στον Παγκόσμιο Πληθυσμό	1.9	2.2	2.3	2.7	2.2	1.4	2.7	3.2	3.2	4.1	4.3	3.1	3.4	4.5	4.1	2.8	4.7	4.0	5.8	4.7	4.5	4.9



*Εξαιρούνται τα περιστατικά ενδοεπιθηλιακού καρκίνου. Εξαιρούνται τα περιστατικά μη κατοίκων στις ελεγχόμενες από την Κυπριακή Δημοκρατία περιοχές. Περιλαμβάνονται και περιστατικά που εντοπίστηκαν μόνο από Πιστοποιητικά Θανάτου.

ΟΡΙΣΜΟΙ:

Ποσοστό επίπτωσης: Ποσοστό επίπτωσης του καρκίνου ορίζεται ως ο αριθμός των νέων περιστατικών καρκίνου που συμβαίνουν κατά τη διάρκεια συγκεκριμένης περιόδου του χρόνου σε ένα πληθυσμό που βρίσκεται σε κίνδυνο να αναπτύξει τη νόσο. Εκφράζεται ανά 100 000 πληθυσμό.

Κατά ηλικία σταθμισμένα ποσοστά σε ένα τυπικό πληθυσμό: Κατά ηλικία σταθμισμένο ποσοστό σε ένα τυπικό πληθυσμό, είναι ένα συνοπτικό μέτρο του ποσοστού που θα είχε ένας δεδομένος πληθυσμός εάν είχε μια τυπική ηλικιακή δομή. Η τυποποίηση είναι απαραίτητη όταν συγκρίνουμε πολλούς πληθυσμούς που διαφέρουν σε σχέση με την ηλικιακή τους σύνθεση και κυρίως στις περιπτώσεις όπου η ηλικία έχει ισχυρή επίδραση στον κίνδυνο εμφάνισης της νόσου. Ο συχνότερα χρησιμοποιούμενος τυπικός πληθυσμός είναι ο παγκόσμιος πληθυσμός. Το υπολογιζόμενο σταθμισμένο ποσοστό επίπτωσης εκφράζεται επίσης ανά 100 000 πληθυσμό.

source: <http://globocan.iarc.fr/Pages/glossary.aspx>